

# 漾濞彝族自治县国土空间总体规划

(2021-2035年)

(公开版)



# 前言

响应中央《关于建立国土空间规划体系并监督实施的若干意见》的要求，从解决土地规划与城乡规划长期矛盾、“三线”空间边界冲突、规划期限不统一、缺乏对话平台的矛盾出发，考虑漾濞县城镇化、经济发展、产业构建的具体需求，编制《漾濞县国土空间总体规划》。

以“双评估”“双评价”为基础，明晰现实问题，通过优化空间资源的利用结构、提高发展效率推动城镇化和工业发展进程；清晰权责，减少“多条空间边界线”交叉；督查监管、规划指引，将有限的资源用到合适的地方。通过国土空间总体规划的编制，实现“多规合一”，引导漾濞县城乡发展健康有序。

《规划》于2024年6月13日经大理白族自治州人民政府批准实施，现将规划内容向社会公开。





# 录

## CONTENTS

- 01 战略定位与规划目标
- 02 国土空间开发保护格局
- 03 资源保护与利用
- 04 城乡融合与乡村振兴
- 05 基础设施支撑体系
- 06 特色魅力空间
- 07 生态修复与国土综合整治
- 08 中心城区规划
- 09 规划传导与实施保障



# 01

## 战略定位与规划目标

1.1 规划范围和期限

1.2 战略定位

1.3 规划目标





# 1.1 规划范围和期限

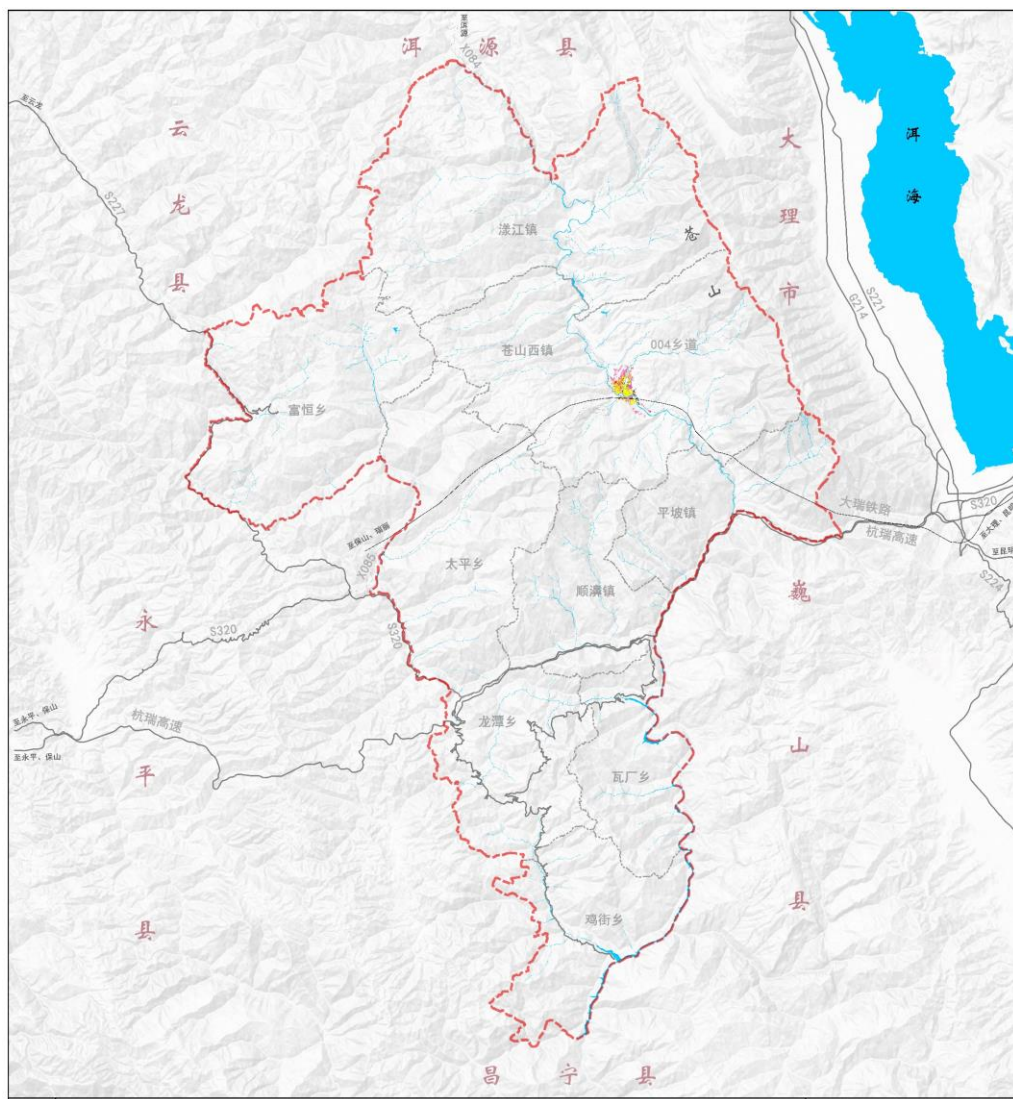
## 规划范围

规划范围为漾濞县行政辖区内的全域国土空间。

规划层次分为县域、中心城区两个层次。县域包括苍山西镇、漾江镇、平坡镇、顺濞镇、太平乡、富恒乡、瓦厂乡、龙潭乡、鸡街乡9个乡（镇），总面积1873.52平方公里。中心城区总面积5.98平方公里。

## 规划期限

规划期限为2021年至2035年，基期年为2020年，近期至2025年，远期至2035年，远景展望至2050年。



## 1.2 战略定位

### 森林大理建设示范县



全力实施核桃产业振兴示范县“八大工程”，持续巩固提升以核桃为重点的高原特色农业，进一步巩固云南省“一县一业”核桃产业示范县成果，提升核桃产业市场竞争力，打造全国知名的优质核桃种植和种苗繁育基地、核桃产品研发加工基地和交易集散中心、核桃人才培养和企业孵化基地，推动漾濞核桃一二三产业融合发展。

### 核桃产业振兴示范县



深入实施森林大理建设示范县“八大工程”，把漾濞建设成为大理州森林保护、生态修复、林业改革、林业科技运用和林业产业发展的先行者、大理州绿色低碳高质量发展示范样板、宜居宜业宜游的“苍洱后花园”。





## 1.2 规划目标



2025年

2035年

2050年

### 生态绿色

国土空间保护与开发格局基本建立，历史遗留空间矛盾基本解决。

全域基本形成山水林田河统筹协调发展的国土空间格局，生态环境持续向好发展，城市环境文明卫生。

生态绿色的发展理念成为社会经济发展的基本原则，生态文明理念深入人心。

### 差异发展

清退效益较差、有污染企业，重点企业逐步转型升级，逐步开发高原特色农业产业。

重点企业转型升级完成，高原特色农业产业链基本成型，与旅游业全面融合，形成产游研一体化格局。

绿色产业体系建成，全域以高原特色农业与生态旅游业为主导产业，技术创新推动产业高质量发展。

### 魅力特色

延续现有山水城格局，城市肌理营造突出特色。

梳理多元文化内容，形成茶马文化及民族文化为特色的漾濞文化体系，打造地区性文化品牌。

成功打造“闻名于世的核桃之乡”文化品牌，城市文化环境积极文明，各民族团结友好。

### 精致宜居

完善公共服务体系和基础设施建设，完成各项灾后重建项目，城市更新和城乡统筹有序开展。

基本建立城乡统筹系统，城市环境全面提升，对外交通能级提高。

城市建设以人为本，满足不同人群的生活需求，城市文化影响力加强，成为大理州宜居生活的另一张名片。





# 02

## 国土空间开发保护格局

2.1 底线管控

2.2 落实主体功能定位

2.3 总体格局

2.4 国土空间规划分区与用途管制

2.5 用途结构调整与布局优化



## 2.1 底线管控

### 落实耕地和永久基本农田

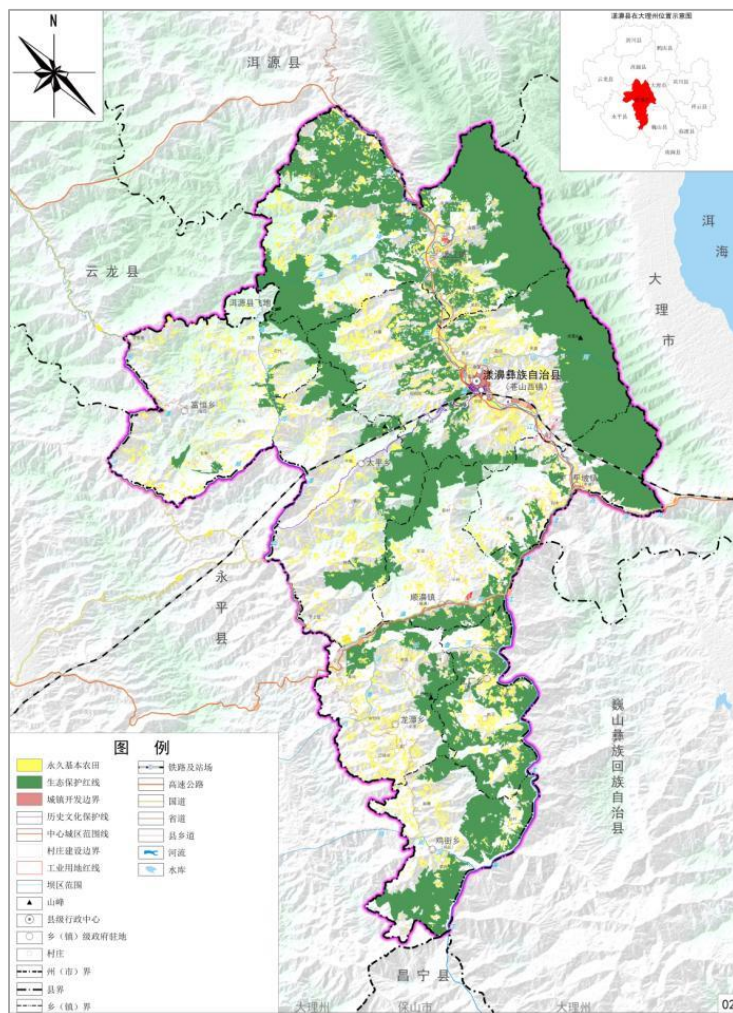
到2035年，漾濞县永久基本农田面积不得低于20.3000万亩，耕地保有量不得低于33.0135万亩。

### 落实生态保护红线

至2035年，漾濞县生态保护红线不得低于643.99平方公里。

### 落实城镇开发边界

至2035年，全县城镇开发边界扩展倍数控制在基于2020年城镇建设用地规模的1.289倍以内。



## 2.2 落实主体功能定位

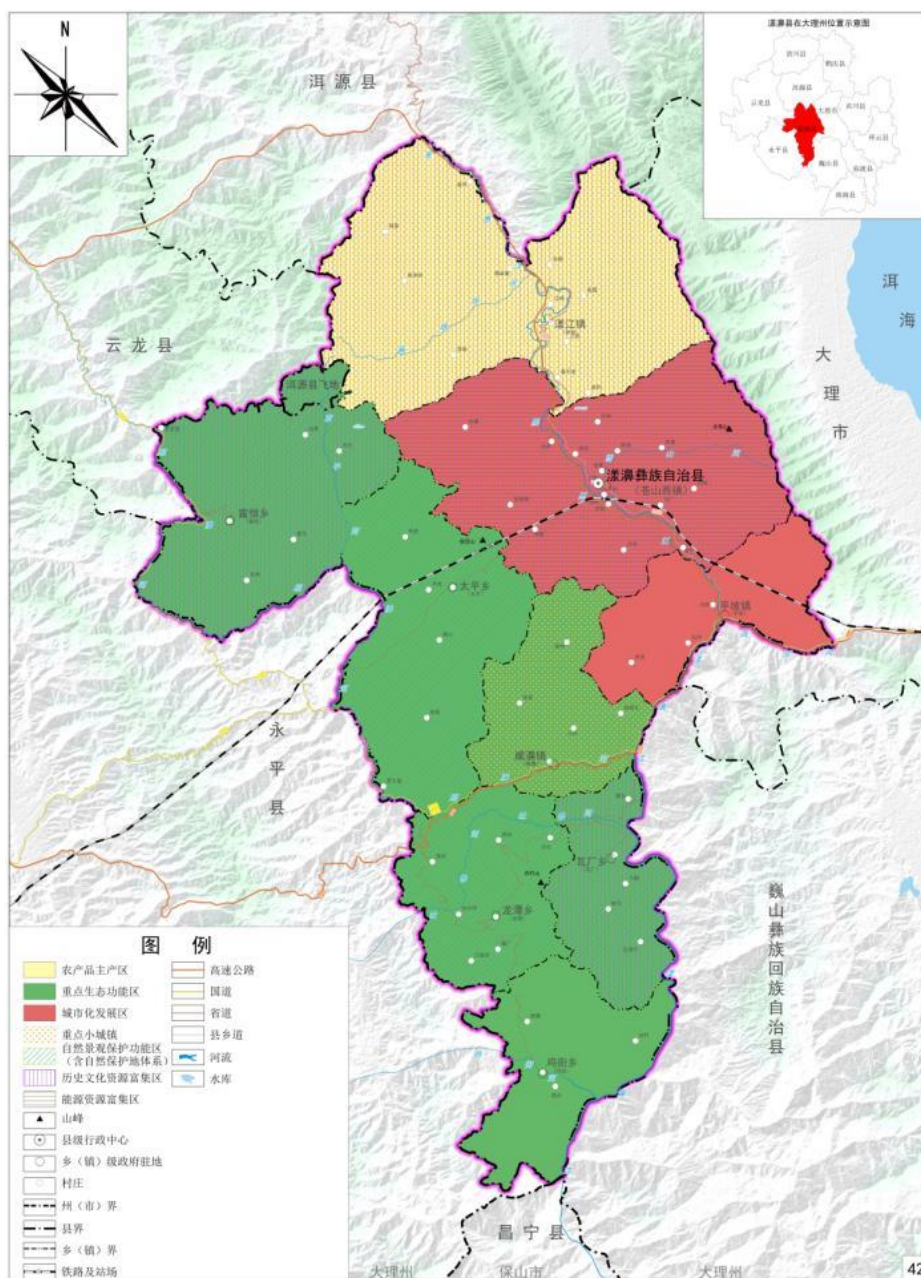
### 细化落实主体功能定位

- **县级主体功能区：**国家级重点生态功能区

- **细化落实乡（镇）主体功能区定位：**

重点生态功能区：顺濠镇、富恒乡、太平乡、瓦厂乡、龙潭乡、鸡街乡；

城市化发展区：苍山西镇、平坡镇





## 2.3

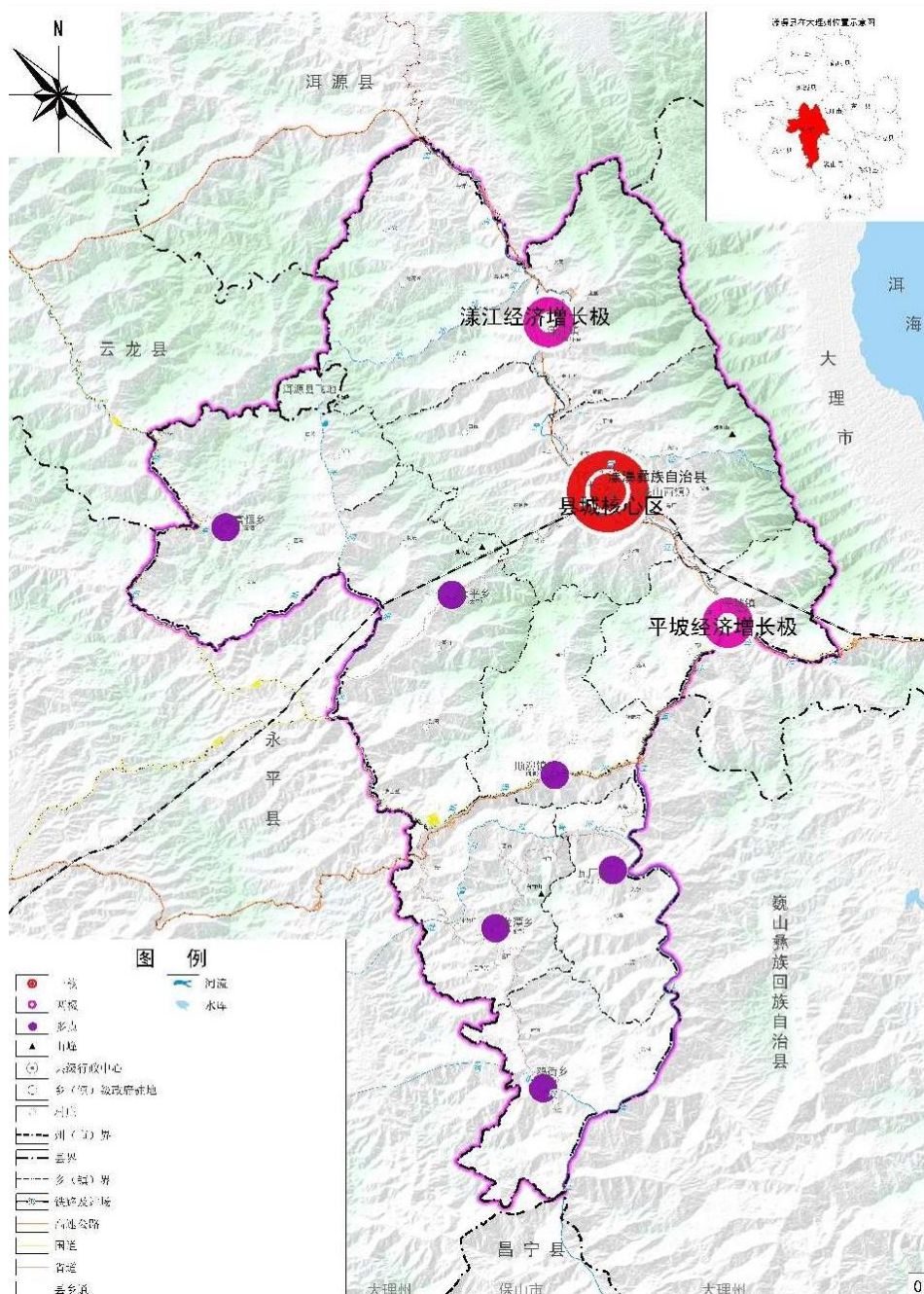
## 合理构建总体格局

### 构建“一核两极多点”开发保护总体格局

**一核：**即县城规划区域；

**两极：**即漾江经济增长极和平坡经济增长极

**多点：**即顺濞镇、太平乡、瓦厂乡、富恒乡、龙潭乡和鸡街乡。



## 2.3

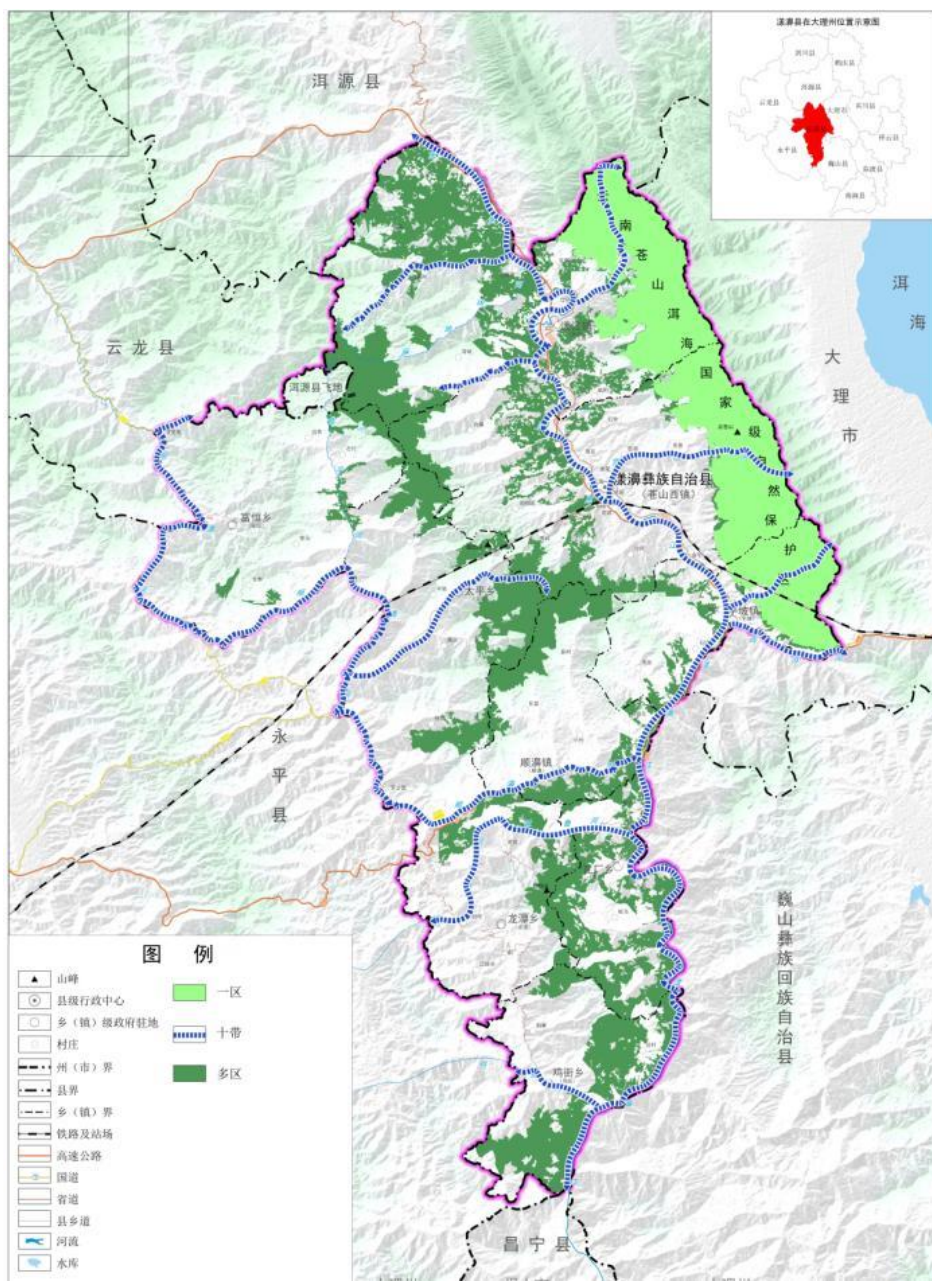
## 合理构建总体格局

### 构建“一区十带多片”生态安全格局

**一区：**东北部的苍山洱海国家级自然保护区苍山西坡地区；

**十带：**漾濞江及其支流金盏河、雪山河、劝桥河、西洱-顺濞河、吐路河、鸡街河、艾拉河、阿比河、太平河；

**多片：**其他生态保护红线范围区域。





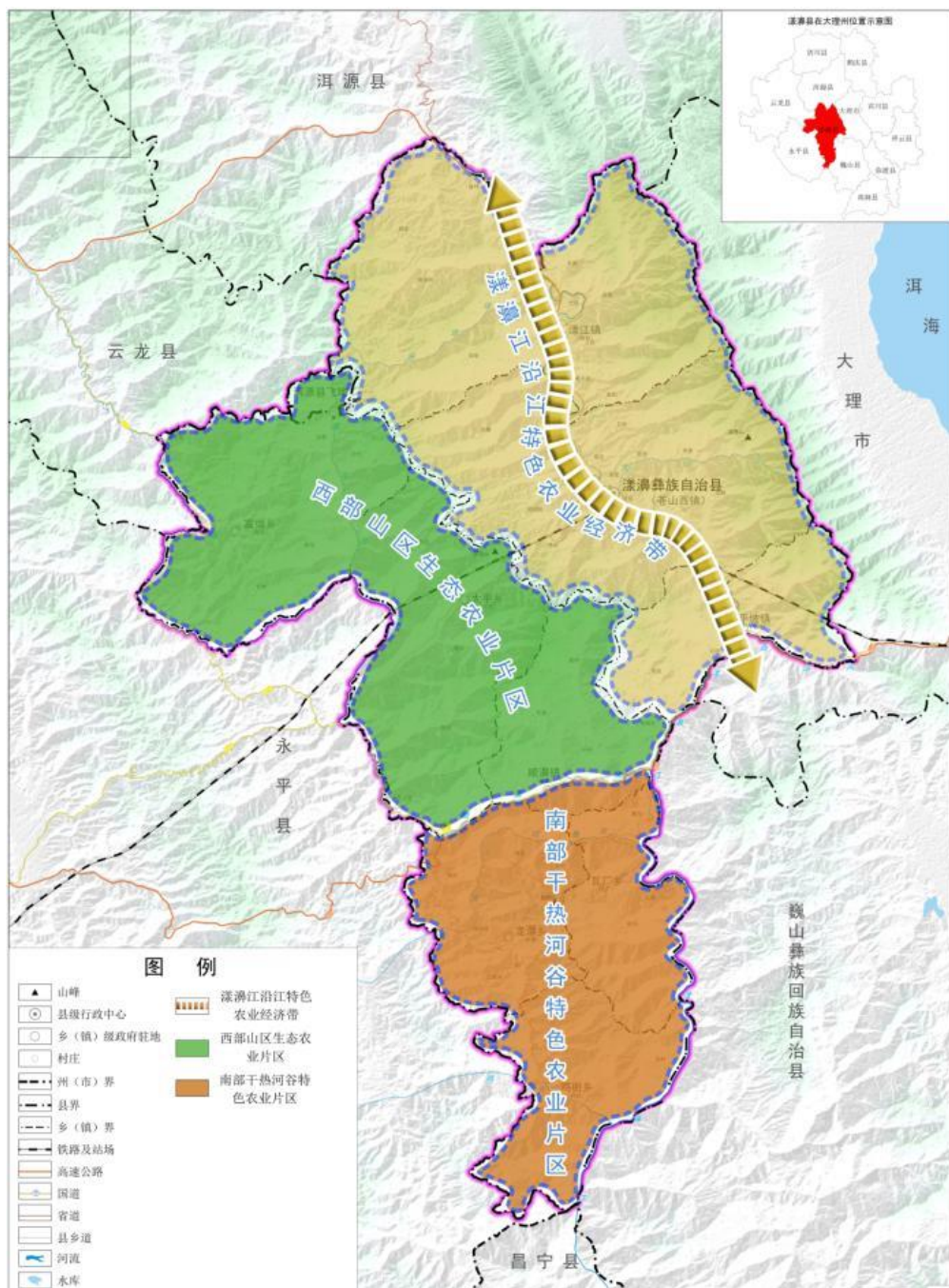
## 2.3

## 合理构建总体格局

## “一带两片区”农业生产格局

**一带：**漾濞江沿江特色农业经济带；

**两片区：**西部山区生态农业片区，南部干热河谷特色农业片区。



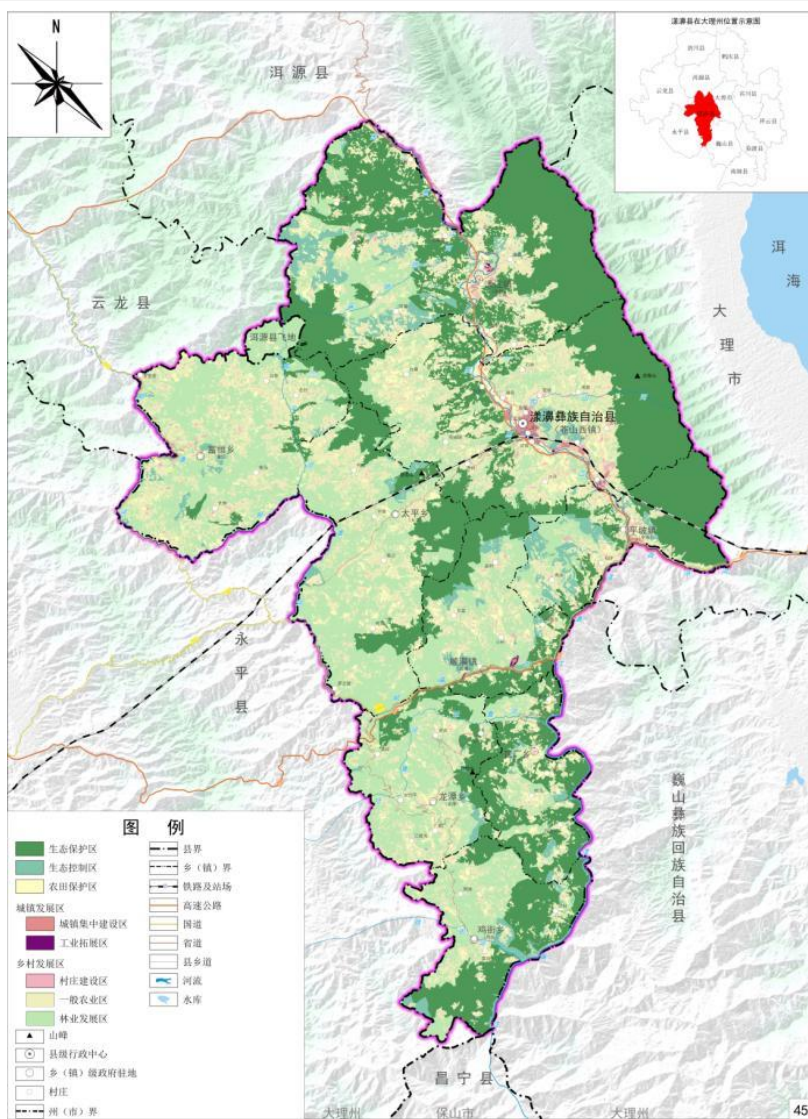
**生态保护区：**以自然保护为主要功能导向，依据相关管理办法进行管理。

**生态控制区：**严格遵守河道、天然林、公益林等各类生态空间保护要求，实施生态治理，可适度开展观光、旅游、科研、教育等活动。

**农田保护区：**按照《中华人民共和国土地管理法》、《基本农田保护条例》等相关规定进行管理。

**城镇发展区：**采用“详细规划+规划许可”的方式进行管理，对城镇建设用地的总体和单项指标严格管控，实施规划用途管制与开发许可制度。

**乡村发展区：**满足农林牧渔等农业发展以及农民集中生活和生产配套为主的区域。





## 2.5 用途结构调整与布局优化

### 优化农林用地结构和布局

严格保护农林空间用地，稳定粮食和蔬菜等主要农产品生产，合理保障设施用地，促进现代农业发展。



### 优化建设用地结构和布局

城镇用地适度扩大，城乡建设用地结构进一步优化，优先保障居住、基础设施、公共服务空间和产业用地需求，推动产业发展和乡村振兴。

### 优化水域空间结构和布局

近期规划8座水库。到2035年，计划水库蓄水能力达到亿方立方米，全县供水能力得到充分的保障，同时通过配套水利工程的建设，实现水资源供需平衡。







# 03

## 资源保护与利用

3.1 耕地资源保护与利用

3.2 水资源保护与利用

3.3 林草湿资源保护与利用

3.4 矿产资源保护与利用

3.5 自然保护地体系





## 3.1 耕地资源保护与利用

### 严守保护红线，落实耕地保护目标

落实“藏粮于地、藏粮于技”战略，坚持最严格的耕地保护制度，以确保国家粮食安全和农产品质量安全为目标，确保规划至2035年全县耕地保有量不少于22009.00公顷。

### 严格落实耕地用途管制

明确耕地利用优先序，严格落实耕地“占补平衡”。

### 积极推进土地综合整治，提高耕地质量

加大高标准农田建设和提升改造力度，积极开展农田水利建设，加强土地平整等水土保持工程建设，提升粮食综合生产能力。

### 划定耕地后备资源补充空间，多渠道落实补充耕地任务

开展耕地后备资源调查评价，稳妥有序开发耕地后备资源，完成耕地保护目标。

### 建立耕地生态保护修复制度，强化耕地保护修复

鼓励采取工程、生物、物理等措施，防治耕地退化，加强生物多样性保护，恢复和提升耕地生态质量和功能，维持生态系统整体稳定，促进农业绿色发展。

## 3.2 水资源保护与利用

强化水资源刚性约束，落实最严格水资源管理三条红线、建立江河水库生态水量保障机制、严格入河（水库）排污管理和饮用水源保护、推进水源地安全保障、加强重点流域水污染防治、推进地下水污染防治。

- 用水总量规划至2025年不超过0.5425亿立方米，2035年用水总量依据上级下达任务确定。
- 水功能区水质达标率达到100%
- 集中式地下水饮用水水源地水质全面达标，主要农村饮用水水源地水质基本达标。
- 到2035年，全县供水能力得到充分的保障，实现水资源供需平衡。





### 3.3 林草湿资源保护与利用



加强天然林、公益林保护与管理，优化森林结构，提高森林质量，增强森林生态功能，合理利用森林资源。科学开展造林绿化工作。

全面落实草原保护制度，强化草原空间用途管制，结合产业布局，做好漾濞县牛羊规模养殖产业养殖饲料供给。

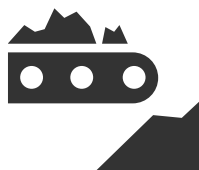


进一步建立健全湿地保护体系，加强湿地保护管理，实行面积总量管控，确保湿地面积不减少。



## 3.4

## 矿产资源保护与利用



矿产资源保障能力切实增强，矿产资源利用水平显著提高，矿山生态环境明显好转，管理制度更加完善，形成矿产资源勘查开发与生态环境保护相协调的绿色发展新格局。矿权总数力争控制在10个以内。



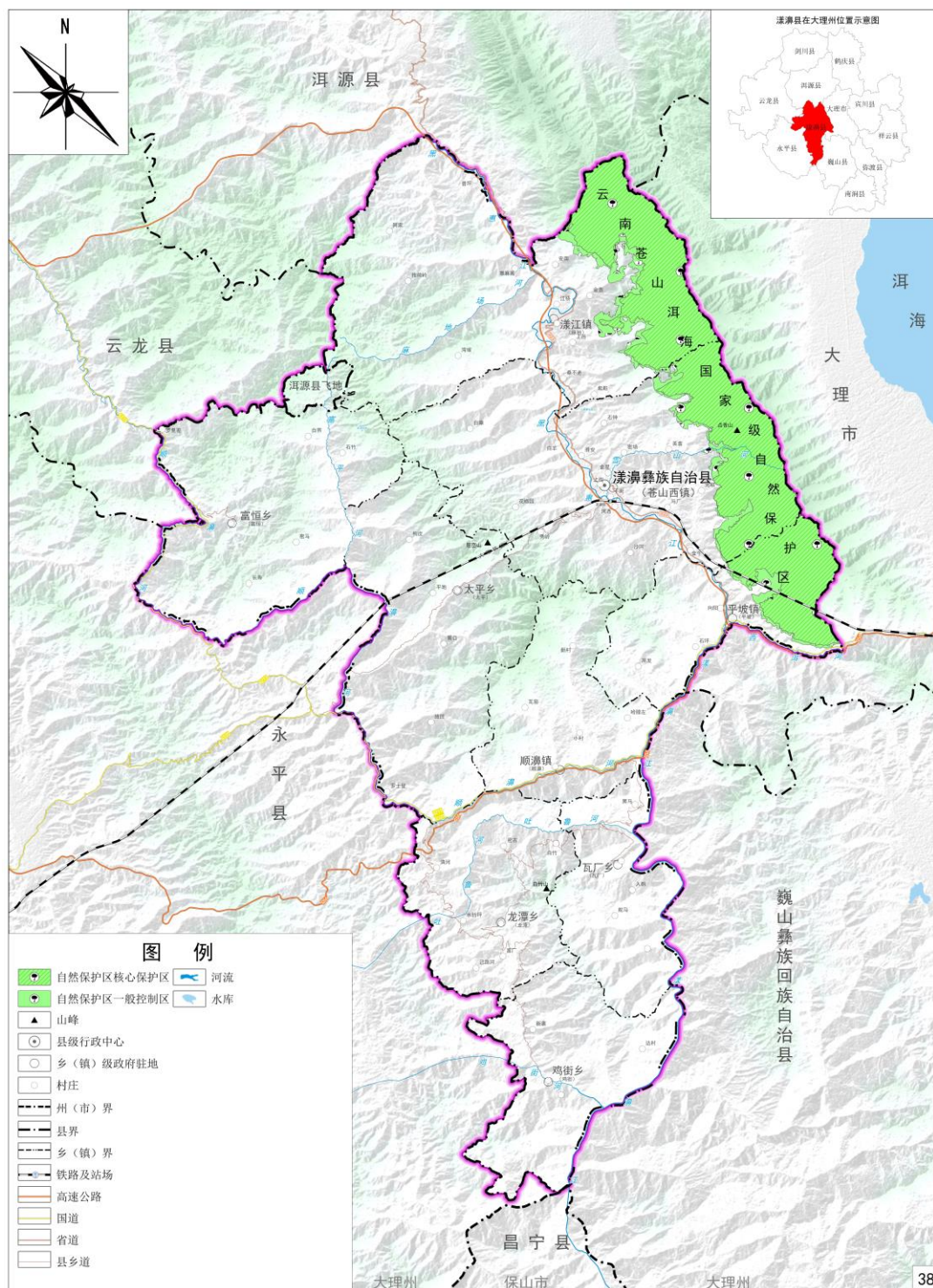
积极落实国家、省州级绿色矿山建设要求，分类有序推进绿色矿山建设。建立健全绿色矿山组织机构，构建部门协同配合、“三级联创、企业主建、三方评估、社会监督”的绿色矿山的工作体系。





### 3.5

构建以**苍山洱海国家级自然保护区苍山西坡片区**为主体的自然保护地体系。







# 04

## 城乡空间布局与引导

4.1城乡空间布局与规模

4.2产业布局与引导

4.3农村居民点布局与引导

4.4城乡融合与乡村振兴



# 4.1

## 城乡空间布局与规模

以县城为中心城区，形成“**一心一轴**  
**两带**”的轴带城镇体系结构。

### 一心

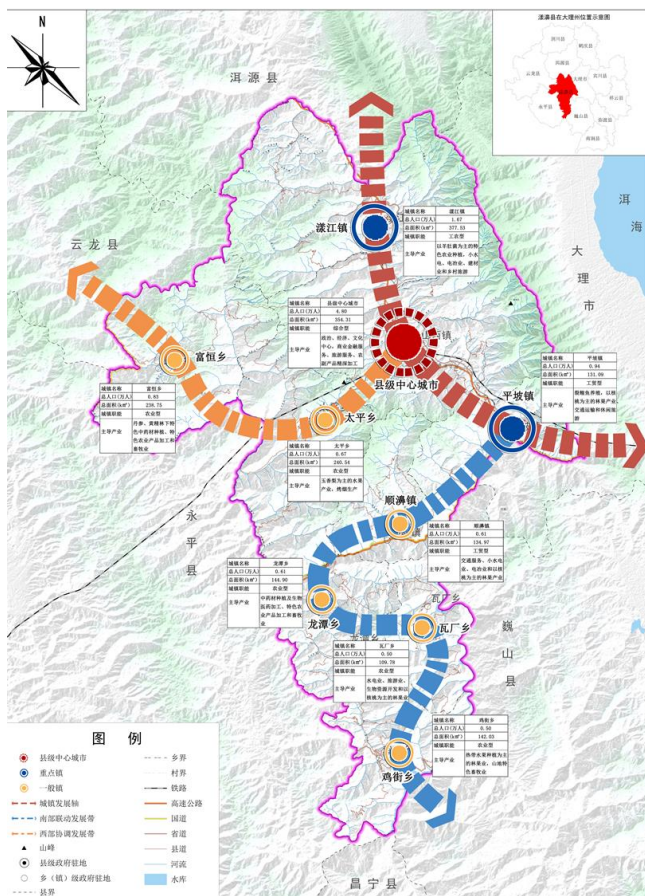
中心城区，是经济、政治、文化、综合服务中  
心，汇集商业金融服务、旅游服务、公共服务  
等功能，是县域综合服务中心。

### 一轴

县域城镇发展轴，以交通发展为基础，结合产  
业发展规划，形成以中心城区为中心，联动漾  
江镇、平坡镇南北向发展的城镇发展轴。

### 两带

以太平乡、富恒乡联动发展的西部协调发展带；  
以顺濠镇、龙潭乡、瓦厂乡、鸡街乡联动发展的  
南部联动发展带。



## 人口及城镇化



规划至**2025**年，全县常住总人口为**10.80**万人，城镇化水平  
为**38%**。

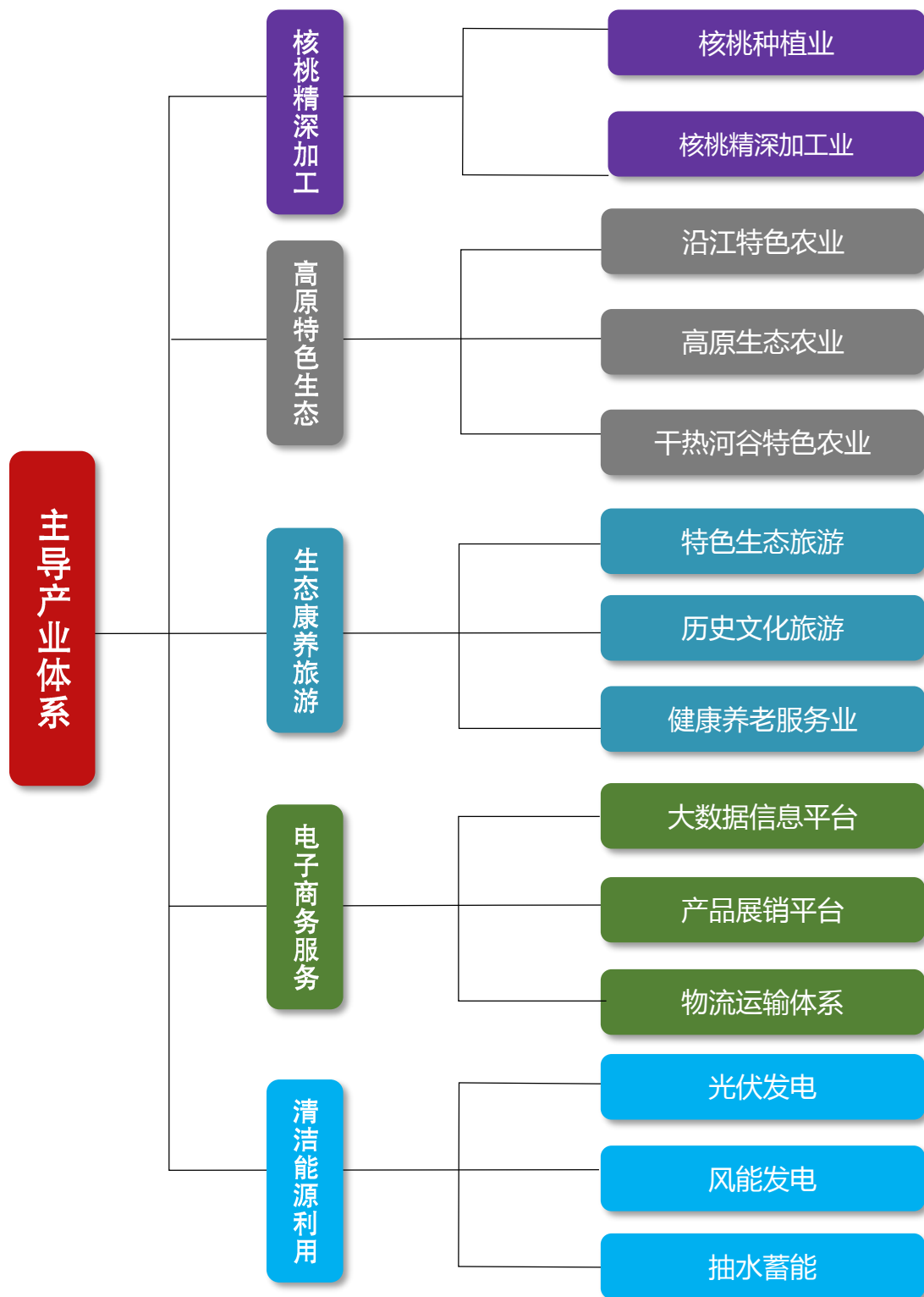


规划至**2035**年，全县常住总人口为**11.10**万人，城镇化水平  
为**50%**。



## 4.2 产业布局与引导

通过区位商对比的方法，结合对漾濞县产业发展现状、问题和面临的形势背景，规划漾濞县五大主导产业





## 4.2 产业布局与引导

打造“一核、两极、两带、三区、多点”的县域产业发展总体空间布局结构。

### 一核

中心城区综合服务核心。重点发展核桃精深加工、中药材精深加工、商贸物流、科研、休闲娱乐、养老养生等产业，打造成为县域综合服务核心。

### 两极

漾江经济增长极和平坡经济增长极。漾江经济增长极，重点发展葡萄种植及加工、核桃、烤烟、水果、蔬菜、中药材等特色经济作物，以及养殖业和林下产业。平坡经济增长极，重点发展旅游文化、生物资源开发、地热资源开发、绿色食品加工等产业。

### 两带

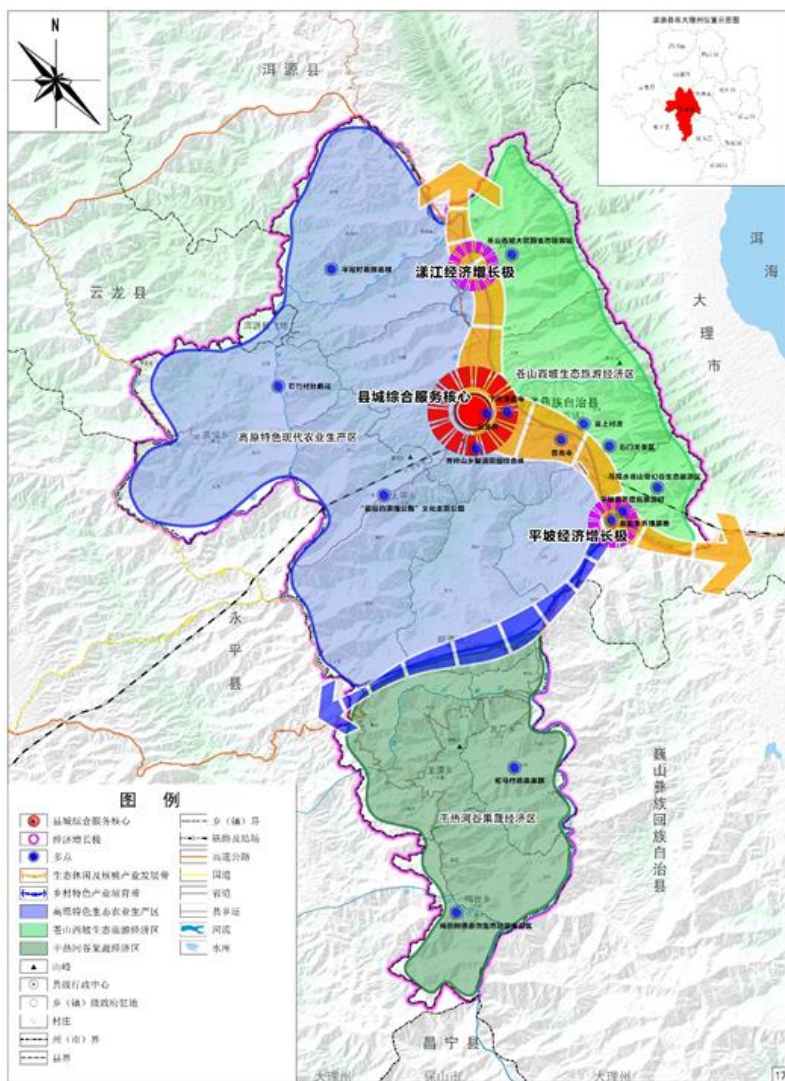
生态休闲及核桃产业发展带和乡村特色产业培育带。

### 三区

苍山西坡生态旅游经济区、干热河谷果蔬经济区、高原特色生态农业生产区。

### 多点

依托石门关省级风景区、普光寺、下街清真寺、云龙桥、苍山古崖画、裂腹鱼养殖基地、光明村云上村庄、鸡邑铺温泉、刺绣文旅小镇等旅游资源，打造多处旅游节点。



### 村庄分类指引

- **城郊融合类村庄**：支持与中心城区经济、人文联系最紧密的城区、镇区周边村庄加快推进产业融合发展、基础设施互联互通、公共服务共建共享。
- **特色保护类村庄**：通过开展保护修缮工程，加强历史文化资源、传统建筑、民风民俗保护；在尊重原居民生活习惯和传统习俗的基础上，促进特色资源保护与村庄发展良性互促。
- **集聚发展类村庄**：引导在原有规模基础上有序推进改造提升，激活产业优化环境、提振人气、增添活力、保护乡村风貌，建设宜居宜业的美丽乡村。
- **整治提升类村庄**：在原有规模基础上有序推进改造提升，盘活低效用地、腾退老旧无人住房等，完善公共服务设施和基础设施，重点加强村庄人居环境整治提升。

### 优化乡村空间布局

- **严格保护乡村生态空间**

加强对自然生态空间的整体保护修复，改善乡村生态环境，提升生态功能和服务价值；打造环境优美、宜居宜业的乡村生态空间体系，形成全要素生态空间系统。

- **合理布局乡村生活空间**

保留乡村景观特色、合理配置公共服务设施、开展“空心村”整治、美化村容村貌。

- **统筹保障农业生产空间**

划分农业主要发展区域、科学划分乡村经济发展片区、统筹推进各类农业产业园区建设。





## 4.4

# 城乡融合与乡村振兴

### 发展目标

加快推进农业农村现代化，把开发特色绿色农产品作为漾濞县实施乡村振兴战略的主抓手，促进农村一二三产业融合，使农民成为有吸引力的职业，使农村成为宜居宜业的和美乡村。建设田园综合体3个、精品示范村10个、美丽乡村65个

### 发展策略

构建与环境承载力相匹配的“一重点、三分区”空间发展布局和生产力。

#### 一重点

全县经济社会发展中心，重点打造苍漾彝人部落，展现山水田园核桃城风光和韵味，重点发展文创及康养旅游、电子商务等现代服务业、数字经济、旅游地产等产业。

#### 三分区

#### 苍山西坡生态旅游经济分区：

重点发展旅游文化、生物资源开发、绿色食品加工业。

#### 西部高原特色生态农业经济分区：

重点发展林果、中药材种植、农产品加工、畜牧业和特色生态旅游等产业。

#### 南部干热河谷果蔬经济分区：

林果产业、特色农产品种植及加工、生物资源开发、烤烟种植、畜牧业等。



05

## 基础设施支撑体系

5.1 交通设施

5.2 公共服务设施

5.3 市政基础设施

5.4 防灾减灾



# 5.1

## 交通设施

构建“**互联互通、运转高效、服务优质**”的综合交通运输体系

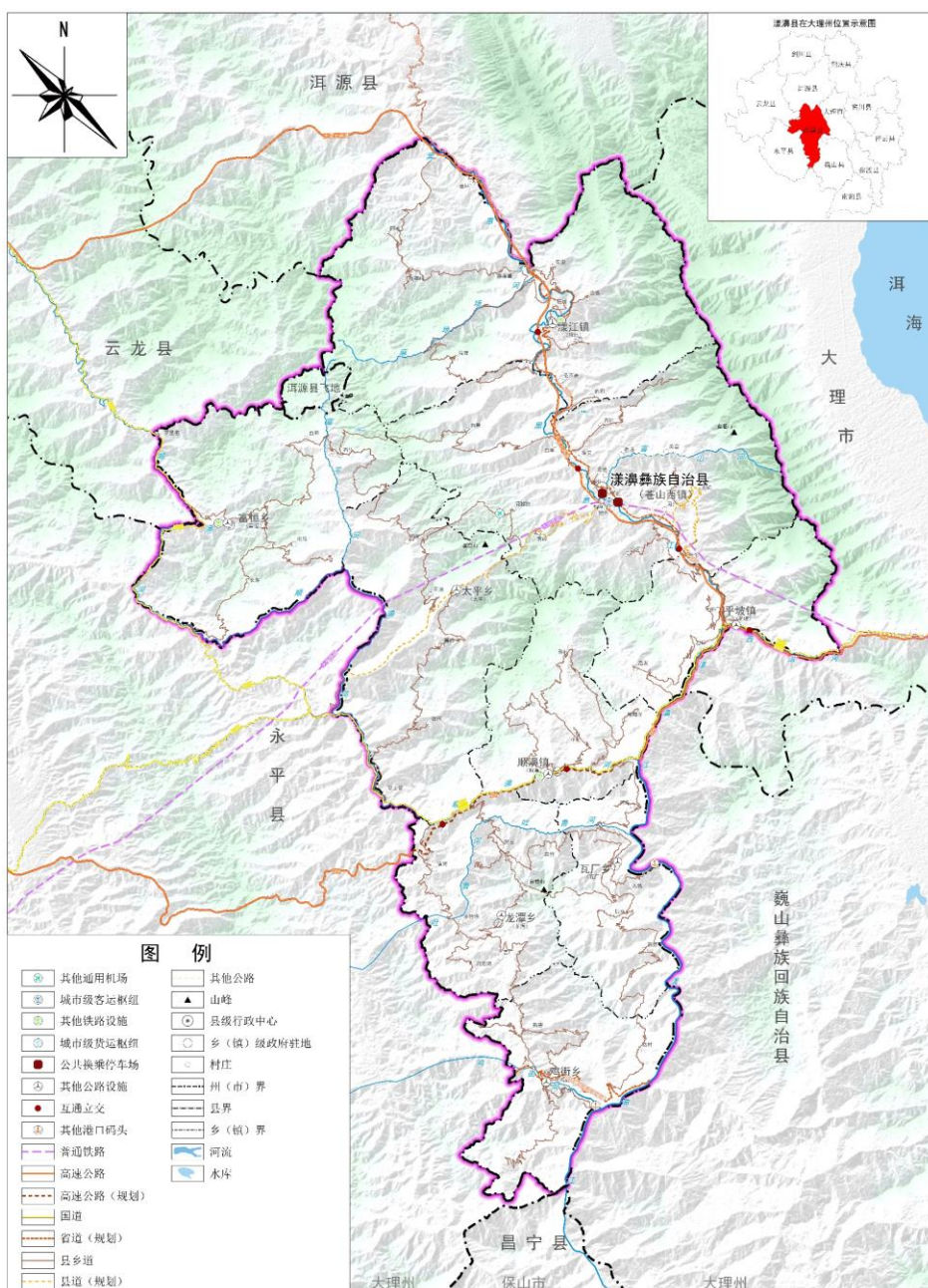
**高速公路——一横一纵**

杭瑞高速、大漾云高速、漾濞至巍山至南涧高速

**国省干线——两横两纵**

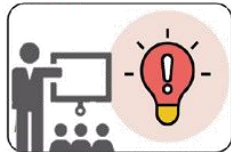
G320、G215、S233、姚安至瓦窑省道

完善县域道路交通体系，积极融入区域交通体系，改善偏远山区的道路交通条件，构建适宜县域经济和社会发展的交通运输网络。



## 5.2 公共服务设施

### 教育



完善学前教育设施，每个乡镇应当至少有一所公办或公建民营学前教育机构。按照村（社区）适龄人口规模配置中小学，在中心城区规划小学共4所，中学共3所。中等职业教育用地向中心城区集中布局，高等教育用地向中心城区集中布局。

建立以县级“三馆一中心”（即博物馆、文化馆、图书馆、县文化活动中心）为核心，乡<镇>（街道）文化活动中心为纽带，村（社区）综合文化站为基础的覆盖城乡、结构合理、功能健全、实用高效的城乡一体的现代公共文化服务体系。

### 文化



### 医疗



在中心城区东部新建一所综合医院为漾濞县人民医院，按照行政区划每乡镇至少布局1所乡镇卫生院（社区卫生服务中心）、每个行政村至少设置1所村卫生室。

在中心城区保留现有体育场。每个乡镇（街道）至少配置一处综合文化服务中心（文化站）和公共体育场地，每个村（社区）至少配置一处综合性文化服务中心和体育设施。

### 体育



### 福利



按照人均用地不少于0.1平方米的标准，分区分级规划设置养老服务设施。规划于中心城区东部新建漾濞县中心敬老院。



## 5.3

## 市政基础设施



### 给水工程

着重解决供水水质不达标、供水保障率低的供水安全问题，全面提高供水设施运营质量。扩大公共集中供水服务范围、提高供水系统的安全性和抗突发事件的能力。



### 排水工程

对各重点镇现有的雨污合流制系统逐步改善为分流制。中心城区保留污水处理厂，规划重点镇近、中期建设相应规模的污水处理厂；乡集镇中、远期建设污水处理厂。



### 电力工程

提高电能质量水平，增容扩容变电站。完善高压走廊规划建设，严格落实高压走廊绿地防护带。



### 通讯工程

建立集语音、数据和图像于一体的宽带综合业务数字网，建成覆盖县城的高速信息网。建成比较完整的信息资源体系和信息化应用体系。



### 燃气工程

各重点镇、乡集镇根据实际推进燃气建设。



### 环卫工程

加快城乡共享的可再生资源回收体系、垃圾分类收运体系和垃圾综合处理体系建设，提高城乡垃圾收集率、清运率和处理率。

## 5.4 防灾减灾



### 抗震

抗震设防基本烈度8度，设计基本地震加速度值为0.20g。城区生命线工程和重要建筑基础设施提高一个设防等级。



### 防洪

对现状河道进行疏导，拓宽加深河道，拆除阻塞河道的违章构筑物，保证行洪畅通。在各乡镇、居民点周边的坡脚处设置截洪沟，防止山洪对房屋、道路及各类公共设施、市政设施的破坏。



### 消防

分区规划消防安全布局，建设应急救援指挥调度中心，完善全县消防站配置，引入“智慧消防”技术，提高火灾智能防控能力。



### 人防

省级防空重点城市。中心城区及各乡镇区组建人防专业队、建设疏散场所、布设人防警报器等。



### 公共卫生

建成符合县情、覆盖城乡、功能完善、职责明确、反应灵敏、运转协调的疾病预防控制体系、应急医疗救治体系、卫生执法监督体系、网络监测系统，提升应对重大传染病疫情、新发突发群体性不明原因疾病等突发公共卫生事件的应急防治能力，有效提高突发公共卫生事件报告和管理水平、预防控制水平、应急医疗救治水平和卫生执法监督水平。





06

## 特色魅力空间

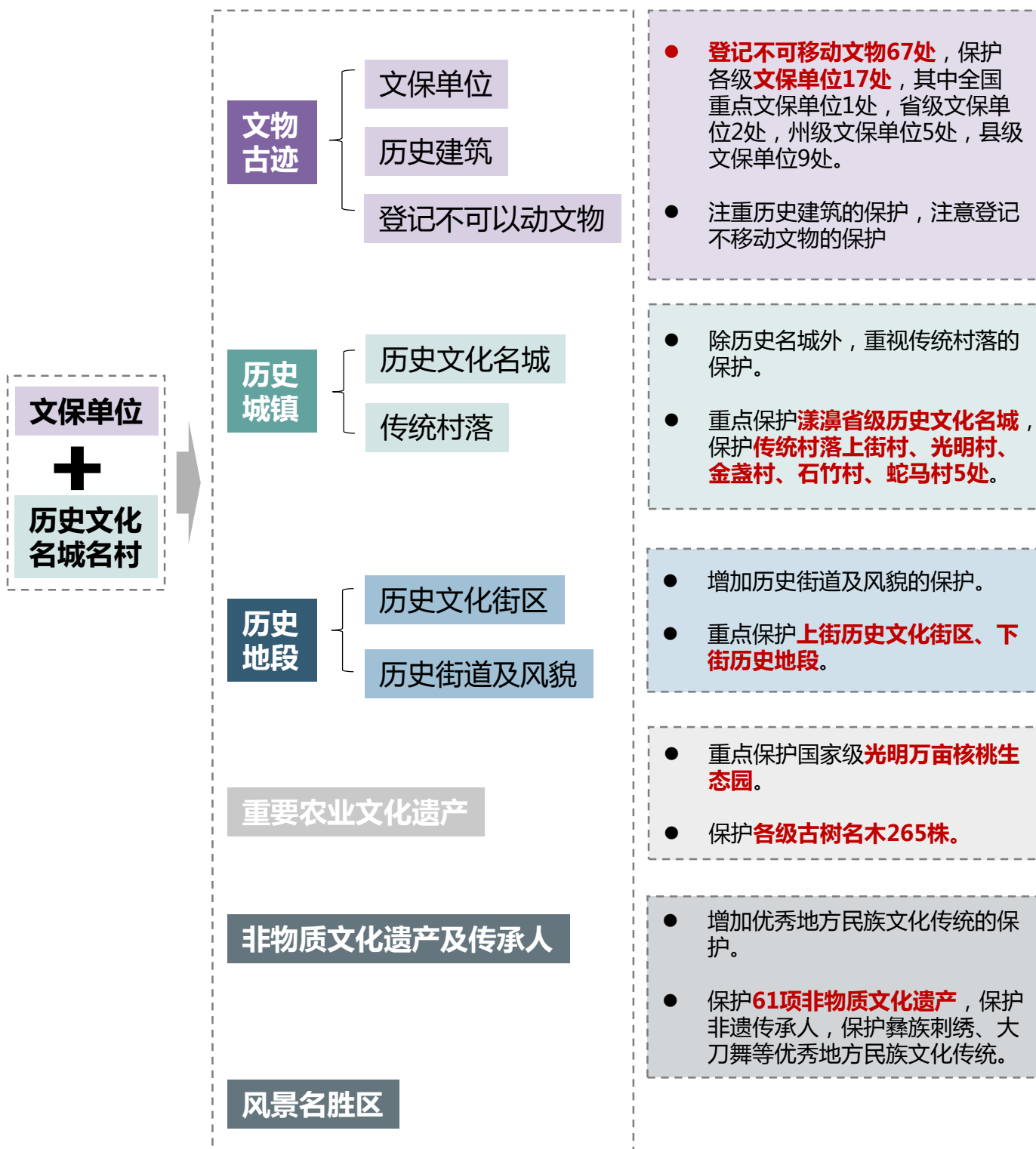
6.1历史文化资源保护与利用

6.2城乡风貌与特色魅力空间

## 6.1

## 历史文化资源保护与利用

建立对漾濞历史文化名城、历史街区、文物保护单位、历史建筑、传统村落、风景名胜区、农业文化遗产、古树名木、非物质文化遗产的完整的保护传承体系。





## 构建“两轴两带三区”的城市特色风貌格局

### 城市风貌塑造

两轴：结合南北向和东西向两条城市干路，打造两条城市建设发展轴，重点展现现代城市风貌。

两带：集合漾濞江和雪山河，打造两条生态景观带。

三区：展现古城特有空间肌理，打造具有丰富历史文化的古城风貌区；展现各民族群众聚居城市的现代都市气息，打造多民族交往交流交融的民族风貌区；展现现代新区工业、物流等城市活力新区，打造传统与现代结合的工业风貌区。

### 乡村风貌塑造

乡村田园类：风貌特质是山、田园生态环境。切实保护村庄的传统选址、格局以及自然和田园景观等整体空间形态与环境。

滨河水乡类：风貌特质是密集水网以及逐水而居、枕河而立的村落格局。在原有规模基础上有序推进提升改造，保护保留乡村风貌。

人文历史类：风貌特质是人文历史底蕴以及传统村落格局、街巷、历史建筑。建筑风貌与历史遗存和谐统一。

The background of the slide is a soft-focus landscape photograph. It features a wide body of water in the foreground, possibly a lake or a wide river, with gentle ripples. In the distance, there are rolling hills or mountains under a sky filled with light, wispy clouds. The sun is positioned low in the sky, creating a warm, golden glow that filters through the clouds and reflects on the water's surface. The overall mood is serene and natural.

# 07

## 国土综合整治修复与城市更新

7.1加强国土综合整治

7.2山水林田湖草沙系统修复





## 7.1

# 山水林田湖草沙系统修复

### 生物多样性保护

按照生物多样性保护、自然保护区的要求，加快对珍稀濒危动植物栖息地区域的生态保护和修复，修建生态廊道，建设野生动物收容救治中心，营造良好的生物栖息环境。

### 地质灾害防治

漾濞县城区主要以地质环境整治为主，结合城市发展有针对性的进行，乡(镇)以乡镇发展规划为基础，对重点区的地质灾害点进行综合治理。

### 小流域综合治理

在小流域、自然灾害频繁发生等地区，以小流域为单元，山、水、林、田、路统一规划，综合治理，优化配置工程、生物、农业等水土流失保持措施，重点治理与生态修复相结合，最大限度地控制水土流失。

### 河道和山洪沟治理

深入开展污染连片综合整治，完善河道两岸污水管网建设，达到污水集中处理、统一排放的目标。加强对河道采沙的管控，建设生态湿地，恢复植被及生物多样性；采用生态驳岸形式，增加水陆交替带绿化面积，恢复滨岸生态；恢复两岸生态绿地及生态林地，减少水土流失。

### 水环境综合治理

重点围绕黑惠江（漾濞段）、顺濞河（漾濞段）、鸡街河、雪山河、双涧水库进行水环境综合治理。

### 水源涵养区保护与修复

对水源涵养区实施生态环境综合整治，实施自然保护、生态恢复及环境整治工程。

### 矿山生态环境修复

发展绿色矿业，建设绿色矿山，鼓励矿山企业按照高效利用资源、保护环境、促进矿地和谐的绿色矿业发展要求，编制实施绿色矿山发展规划，加快建设资源节约型和环境友好型企业。



## 7.2 加强国土综合整治

### 农用地综合整治

#### 高标准农田建设

按照“统一规划，合理布局，配套建设，适当超前”的原则，切实开展高标准农田建设，与生态建设相结合，积极探索绿色生态发展模式。规划期内将漾濞县永久基本农田基本建成高标准农田。

#### 耕地提质改造

因地制宜、分类推进项目实施。对具备垦造为水田条件的旱地，实施“旱改水”工程；对不具备垦造为水田条件的旱地，通过耕地提质改造，提高耕地质量。

#### 园地提质增效

对7000公顷园地开展园地提质增效，开展灌溉与排水工程，采取适当的工程措施和生物措施以防止水土流失，进行园地生态建设，优化园地生态环境，优化园地生产条件。

#### 宜耕后备土地资源开发

坚持数量、质量和生态并重，实现耕地后备资源的有序开发利用。做好土地开发调查评价、可行性论证，采用工程措施及农业技术措施、生物措施等方法，提高耕地后备资源综合利用价值。

### 建设用地综合整治

#### 农村建设用地综合整治

统筹各类建设用地，有序开展村庄空闲地、零星建设用地、闲置宅基地等农村建设用地整治；推进农村生活垃圾治理、开展厕所粪污治理、梯次推进农村生活污水治理、提升村容村貌等方面的工程项目。

#### 城镇低效建设用地综合整治

漾濞县城镇低效建设用地整治区主要包括旧城镇、旧小区、旧工厂以及漾濞县6.4级地震灾害造成的危房等低效建设用地。通过对城镇旧民居、旧商铺、旧工业厂房进行改造，加快旧城更新。



The background of the slide is a photograph of a traditional Chinese temple with ornate wooden architecture and red roofs. A vibrant rainbow is visible in the sky above the temple. The entire image has a semi-transparent orange overlay.

08

## 中心城区规划

8.1 性质规模

8.2 规划分区与用地布局

8.3 道路交通

8.4 公共服务设施

## 8.1

## 性质规模

中国核桃之乡，省级历史文化名城，以高原特色生物资源开发、绿色食品加工、旅游休闲度假、商贸物流为一体的山水园林生态宜居城市。

### 范围

- 北至金星村梅花村民小组，南至河西村木瓜村民小组，西至白羊村罗屯村民小组，东至下街村五（2）村民小组，以及省级特色产业园区（马厂片区，总面积为597.91公顷。

### 人口

- 规划至2035年，常住人口为4.60万人。





## 8.2

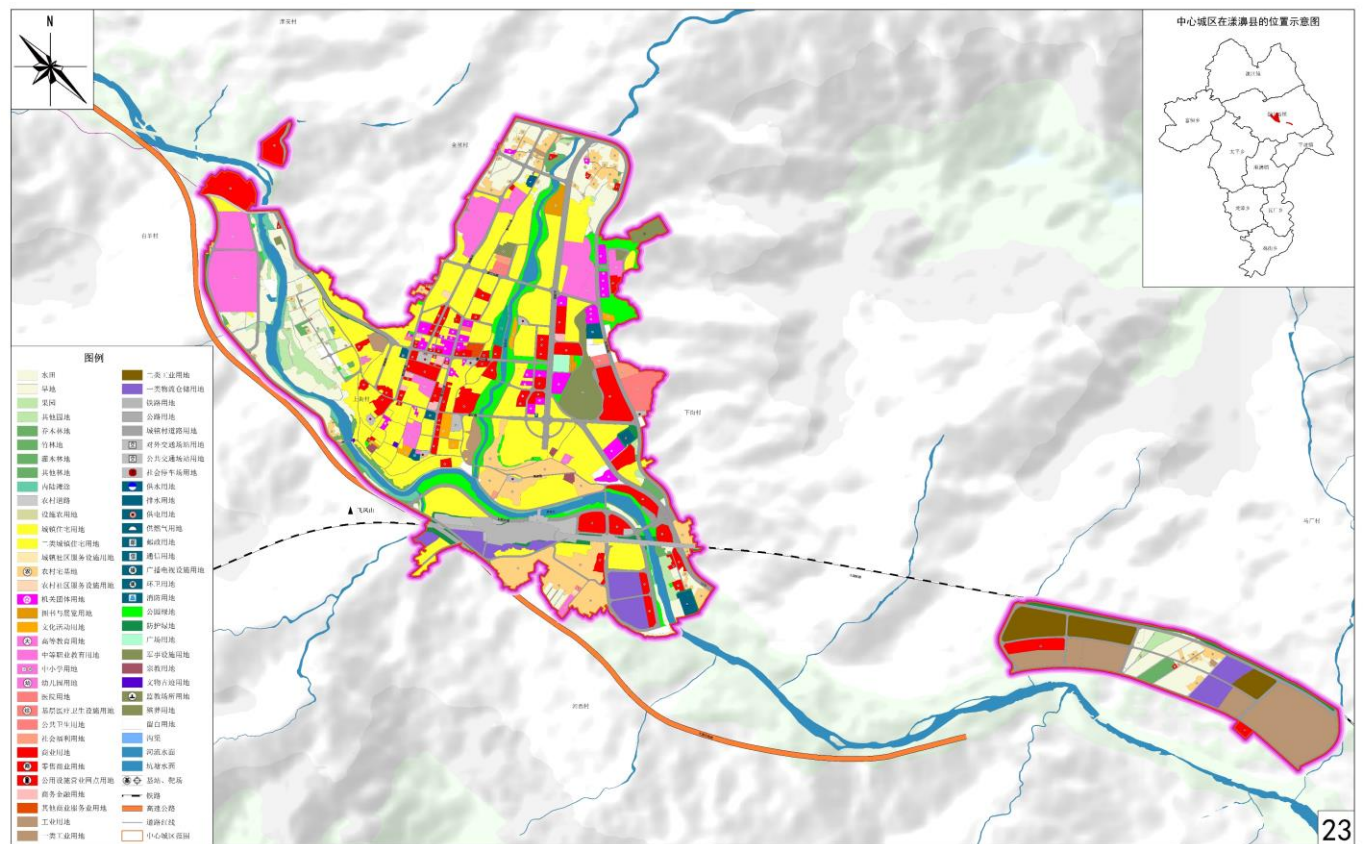
- 规划中心城区城市功能分区包括生态控制区、居住生活区、综合服务区、商业商务区、工业发展区、物流仓储区、绿地休闲区、交通枢纽区、乡村发展区和农田保护区。

- 规划中心城区城市功能分区包括生态控制区、居住生活区、综合服务区、商业商务区、工业发展区、物流仓储区、绿地休闲区、交通枢纽区、乡村发展区和农田保护区。

## 用地布局

- 采用集中紧凑布局的方式，规划以集约节约用地为原则，集中组团式发展，统一规划、分期实施、完善配套设施。
- 通过城市更新的方法，逐步对建筑质量差、建设无序的建筑进行拆除重建；漾濞古城内的居住建筑进行保留，对风貌进行统一整治。

- ## 用地布局
- 采用集中紧凑布局的方式，规划以集约节约用地为原则，集中组团式发展，统一规划、分期实施、完善配套设施。
  - 通过城市更新的方法，逐步对建筑质量差、建设无序的建筑进行拆除重建；漾濞古城内的居住建筑进行保留，对风貌进行统一整治。



## 8.3

## 道路交通

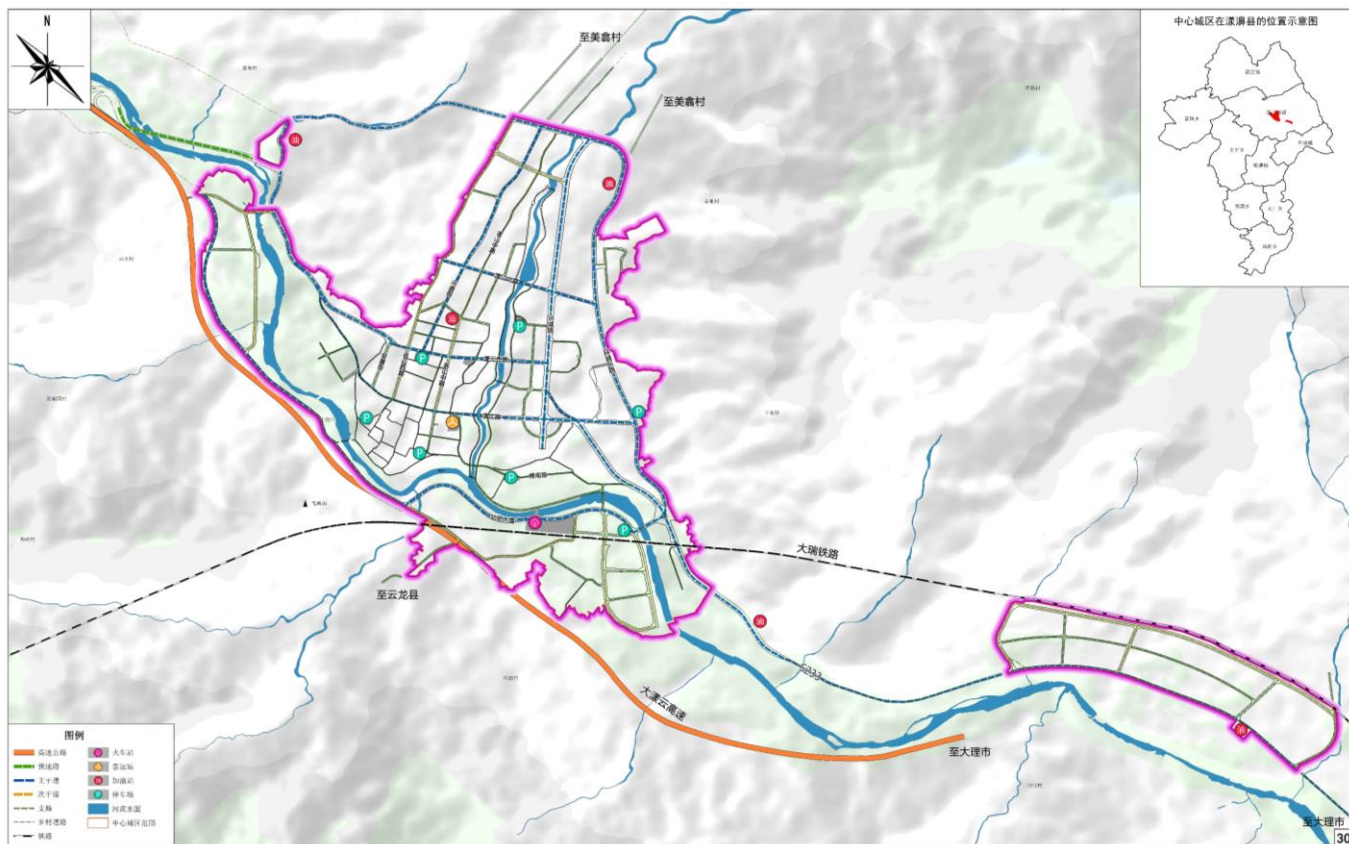
规划形成“一环三纵三横”的路网格局

## 对外交通

- 一环为环城东路与漾江路形成的中心城区道路环线；两纵为环城路、兴盛街和连接省级特色产业园区的S233；三横为漾江中路、高铁站前道路、十家村至白羊村东西向主干道。

## 内部交通

- 城市路网基本以主干道和次干道构成路网主骨架，连接县城内部和外部的交通，再以支路和巷道为辅助，构成合理、完整的路网系统。





## 8.4

## 公共服务设施

以构建社区15分钟生活服务圈为目标，优先补足短板，统筹配置各类公共服务和便民商业设施，构建一刻钟社区服务圈。



### 教育设施

- 修缮加固：中小学校舍及其他建筑物
- 搬迁重建：漾濞县第一初级中学整体搬迁



### 文化设施

- 恢复重建：漾濞县公共文化服务设施恢复重建



### 医疗卫生设施

- 修缮加固：漾濞县中医院
- 搬迁重建：漾濞县人民医院搬迁重建、漾濞县疾控中心搬迁重建



### 社会福利设施

- 恢复重建：漾濞县中心敬老院



# 09

## 规划传导与实施保障

9.1 规划传导

9.2 实施保障





## 9.1 规划传导

落实上位规划	传导乡镇规划	指导专项规划	指引详细规划
落实上位国土空间规划的约束性指标和刚性管控要求	指引乡镇落实功能定位、分区传导、指标传导、底线管控等管控要求	落实相关约束性指标，明确专项规划目录，统筹平衡相关专项规划的空间需求	明确编制单元划分方案，确定重要控制指标、功能布局、空间形态控制等规划



## 9.2 实施保障

### 提升规划信息化水平

建立各部门共建共享共用、市县（区）统一联动的国土空间基础信息平台，并做好与国家级平台对接，积极推进与其他信息平台的横向联通和数据共享。

### 建立国土空间用途管制制度

建立国土空间用途管制制度，科学有序统筹安排生态、农业、城镇等功能空间。

### 加强规划实施监测评估

基于国土空间基础信息平台同步建设国土空间规划“一张图”实施监督信息系统，为城市体检评估和规划全生命周期管理奠定基础。

### 完善相关配套政策

落实和细化相关政策，提出有针对性、可操作的财政、投资、产业、环境、生态、人口、土地等规划实施政策措施。

### 公众参与，多方协同

坚持开门编规划，建立全流程、多渠道的公众参与和社会协同机制。